



Mededelingen van de Anwerpse Mycologische Kring

verschijnt driemaandelijks, 15 september 1993

93.4

## Editoriaal

F. Dielen

Opnieuw zitten we weer volop in het hoogseizoen. Een zwaar eindejaarsprogramma daagt ons uit tot inzet. Zoals het in een dynamische vereniging past rekenen we op medewerking om het vooropgezette programma te doen lukken. We rekenen vooral op de steun bij de demonstratiedagen op 25 en 26 september in het Rivierenhof te Deurne en bij de tentoonstelling van paddestoelen in het Peerdsbos te Brasschaat op 9 en 10 oktober.

De overvloedige regen tijdens de zomermaanden zorgden voor vele paddestoelen. De neerslag bleek echter zeer plaatselijk. Dit werd ons duidelijk in de Duitse Eifel tijdens onze mycologische werkweek te Gillenfeld waar zeer weinig zwammen te vinden waren wegens de extreme droogte. Klein materiaal was er wel voldoende maar de meeste grote paddestoelen lieten het afweten. Laten we hopen op een rijkere najaarsgroei.

Tijdens de tweede Vlaamse Mycologendag was afgesproken de teksten van de voordrachten in dit nummer te publiceren. Er ontbreken echter op dit ogenblik nog twee teksten, zodat besloten werd de publicatie naar een later nummer te verschuiven.

- |          |   |                      |
|----------|---|----------------------|
| 93.4. 92 | Vararia gallica (Bourd. & Galz.)Boidin, een zeldzame korstzwam.   | <i>H. De Meulder</i> |
| 93.4. 95 | Enkele zeldzame Satijnzwammen van een vroege voorjaarswandeling, Entoloma sericeoides (J.Lage.)Noord., E. undulatosporum Arn. & Noord., E. opacum (Vel.) Noord. | <i>A. de Haan</i>    |
| 93.4.102 | Het hoeft niet altijd Comatricha nigra te zijn. Comatricha pulchella (C.Bab.)Rost.  | <i>M. de Haan</i>    |
| 93.4.105 | Een gevaarlijk hobby.   | <i>J. Van Yper</i>   |
| 93.4.108 | Nieuwtjes uit de recente tijdschriften.   |                      |
| 93.4.109 | Agenda.   |                      |

AMK Mededelingen is een nieuwsbrief van de Antwerpse Mycologische Kring vzw. en verschijnt driemaandelijks, telkens voor de aanvang van ieder seizoen

AMK Mededelingen en Sterbeecia zijn bekroond met de Emiel Van Rompaeyprijs 1991 voor floristiek.

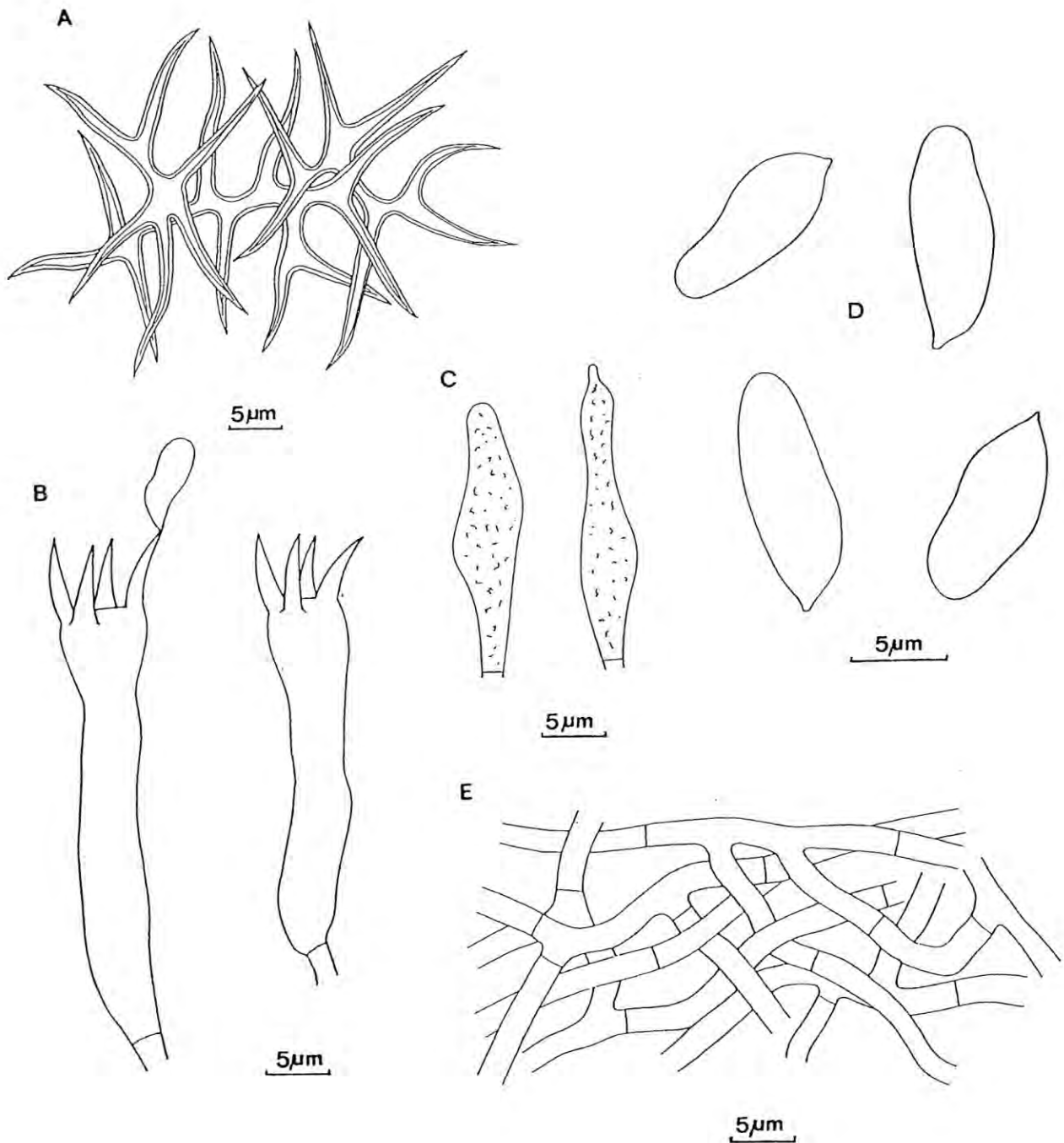
Redactieraad: A. de Haan, F. Dielen, J. Schavey en J. Van Yper

Hoofdredacteur en verantwoordelijk uitgever: J. Van Yper, Gounodstraat 2A bus 36, 2018 Antwerpen

Wettelijk depot: BD 36771

ISSN 0771-9884

*Vavaria gallica* (Bourd. & Galz.) Boidin



Figuren

A = dichohyphidia, B = basidiën, C = cystiden, D = sporen, E = hyfen.

## **Vararia gallica (Bourd. & Galz.) Boidin** **een zeldzame korstzwam**

H. De Meulder

### Summary

The rare *Vararia gallica* was found in Hoboken "Polder" (Prov. of Antwerp) on dead canes of *Rubus "fruticosus"*. The characteristics for this corticiaceous fungus are the scattered, hyaline dichohyphidia, the relative large spores and the generative hyphae without clamps.

Tijdens een onderzoek naar het voorkomen van fungi op braamstengels vond ik op 9.4.93 in Hoboken "Polder" (I.F.B.L. C4.35.23) op enkele grondrakende stengels een zeer dunne, witte resupinate korstzwam die er uitzag als een lichte rijp.

De zeer vele dichohyphidia en de relatief grote, gladde sporen waren bij het microscopisch onderzoek zeer opvallend. Met het boek van Jülich (1984) zijn het de dichohyphidia die zowel kenmerkend zijn voor de familie der Lachnoclaciaceae Reid als voor het genus *Vararia* Karst. met gladde sporen.

### **Beschrijving**

Het microscopisch onderzoek werd uitgevoerd op vers materiaal in Kongorood 1% - ammoniak 6%, katoenblauw 0,1% - melkzuur 60% en Melzer's reagens.

*Vruchtlichaam*: volledig resupinaat, zeer dun vliesachtig, vastgehecht aan het substraat; hymenium witachtig, mat, rand uitlopend, droog vrij broos.

*Hyphensysteem*: monomitisch (volgens Jülich), hyphen hyalien, zonder gespen, 2-2,5  $\mu\text{m}$  breed, dunwandig.

*Dichohyphidia*: zeer talrijk, hyalien, 25-35  $\mu\text{m}$  in omvang, variabel van vorm en grootte, dichotoom vertakt, korte internodes, met dunne terminale, vaak gekromde takken die spits uitlopen, dikwandig; individuele takken dun, tot 12 x 1,2  $\mu\text{m}$ , dextrinoïde en cyanophiele reactie.

*Basidiën*: utriform-knotsvormig, 19-40 x 4-6,5  $\mu\text{m}$ , 4 sterigmen van 5-7  $\mu\text{m}$  lang, zonder gespen.

*Cystiden*: (gloeocystiden?) spoelvormig, bovenaan afgerond, vaak met apicale papille, hyalien, 18-26 x 4-5  $\mu\text{m}$ , dunwandig, niet verkleurend met sulfovanilline.

*Sporen*: spoelvormig-elliptisch, hyalien, 8-12 x 3,5-4,5  $\mu\text{m}$ , glad, dunwandig, vaak onregelmatig van vorm met een ingedeukte of onregelmatig gewelfde zijde en afgeronde top met schuine apicule, spaarzaam granuleuze inhoud, geen reactie met Melzer's reagens behoudens een amyloïde apiculaire vlek (bavette).

*Habitat*: op dode grondrakende braamstengels.

### **Opmerkingen**

*Vararia* is een relatief algemeen genus in de tropische-subtropische gebieden. De soorten worden er over het algemeen gevonden in areas met hoge temperaturen gedurende de zomermaanden.

Door Boidin & Lanquetin (1975) werden 27 soorten bestudeerd en 1 ondersoort; 16 hiervan, waarvan 10 nieuwe, komen voor in Afrika.

De geografische verspreiding van *Vararia gallica* is volgens B. & L. zelfs in Europa nauwelijks gekend. Voor Denemarken en Zweden werd ze slechts enkele malen verzameld op dode kruidstengels of op takjes (Hallenberg en Eriksson, 1985).

In het herbarium Bourdot bevinden zich eveneens enkele vondsten die aangetroffen werden op verschillende kruiden. Voor Bourdot en Galzin (1928) is *Vararia gallica* een zeer verspreide soort die vooral op *Juncus glaucus* (zeegroene rus) werd aangetroffen. Een onderzoek echter dat gedurende 25 jaar door Boidin en Lanquetin werd uitgevoerd op verschillende biezensoorten in het Zuidwesten van Frankrijk werd slechts in 1974 beloond met een eerste vondst, op *Scirpus holoschoenus* (Kogelbies).

In Nederland wordt door Arnolds (1984) *Vararia gallica* vermeld als zeer zeldzaam (ZZZ) met slechts 1 vondst op een wilgentak.

Voor ons land werd de soort gevonden door ons medelid H. Mervielde (tel. med.) in Knokke "Zwinbosjes", op *Rosa* sp., 1.11.90, HM 90/475 (priv. herb.). Wellicht betreft dit de eerste vondst voor België.

In het herbarium van de Plantentuin van Meise is alleen een exsiccata van *Vararia pallescens* aanwezig uit Californië, 1943, gevonden op *Rubus* sp..

Te vermelden valt nog dat een *Vararia ochroleuca* (Bourdot & Galzin) Donk vorig jaar in oktober werd verzameld in Nismes (Prov. Namen) door I. Antonissen, op een tak van *Pinus* (tel. med.). Deze eveneens zeldzame soort heeft kleinere sporen dan *V. gallica* (3,2-4,5 x 2,5-3,2  $\mu\text{m}$ ) (priv. herb.). Ook deze soort werd voordien nog niet voor ons land gemeld.

Wat betreft het hyphensysteem bestaat er bij de verschillende auteurs vaak onenigheid wat betreft de aard van de dichohyphidia die door de ene wel en door de andere niet als skelethyphen worden aanzien. Ik zelf heb "Jülich" gevolgd die een onderscheid maakt tussen skelethyphen en dichohyphidia waardoor het hyphensysteem voor hem monomitisch is.

Aanverwante geslachten van *Vararia* zijn *Asterostroma* met asterosetae in het hymenium (zie AMK mededelingen, vorig nummer), *Scytinostroma* met dendrohyphidia (zie AMK mededelingen, 90.2.33-35) en *Dichostereum* met dichohyphidia en geornamenteerde sporen.

De exsiccata van de gevonden soorten werden overgemaakt aan de Nationale Plantentuin van België te Meise (BR).

*Synoniemen:* - *Asterostromella epiphylla* var. *gallica* Bourd. & Galz.  
- *Asterostromella gallica* Bourd. & Galz.

### Literatuur

- \* Arnolds E. (1984). Standaardlijst van Nederlandse Macrofungi. *Coolia* 26.
- \* Boidin J. & Lanquetin P., 1975. *Vararia* subgenus *Vararia* (Basidiomycètes Lachnocladiaceae: étude spéciale des espèces d'Afrique intertropicale. *Bull. Soc. Myc. Fr.*, t 91, fasc. 4.
- \* Bourdot H. & Galzin A. (1928). *Hymenomycètes de France*. Paris.
- \* Hallenberg n. & Eriksson J., 1985. The Lachocladiaceae and Coniophoraceae of North Europe.
- \* Jülich W., 1984. Die Nichtblätterpilze, Gallertpilze und Bauchpilze. In H. Gams, *Kleine Kryptogamenflora*, Band II b/1.

## Enkele zeldzame Satijnzwammen van een vroege voorjaarswandeling

A.de Haan

### Samenvatting

Drie zeldzame *Entoloma*'s werden verzameld tijdens een voorjaarsexcursie te Wissenkerke (Noord-Beveland, Nederland). *Entoloma sericeoides* (J.Lge.) Noord., verwant aan *E. sericeum* en ervan te onderscheiden door het ontbreken van gespen.

*Entoloma undulatosporum* Arn. & Noord. gekenmerkt door de nodulose sporen en het intracellulair pigment in de trama- en hoedhuidhyfen.

*Entoloma opacum* (Vel.) Noord. uit de sectie *Erophila* en verwant aan *E. plebeum* werd voordien in Nederland nog niet aangetroffen.

Van deze drie soorten wordt een uitgebreide beschrijving gegeven met macro- en microscopische afbeeldingen.

### Summary

Three rare *Entoloma*'s were collected during a spring-excursion at Wissenkerke (North-Beveland, The Netherlands).

*Entoloma sericeoides* (J.Lge.) Noord. related to *E. sericeum*, from which it can be distinguished by the lack of clamps.

*Entoloma undulatosporum* Arn. & Noord. characterised by the undulated spores and the intracellular pigment in the trama and cap-cuticle.

*Entoloma opacum* (Vel.) Noord. from the section *Erophila* and related to *E. plebeum* was previously not yet recorded in The Netherlands.

A full description of these three species, with macro- and microscopical drawings, is given.

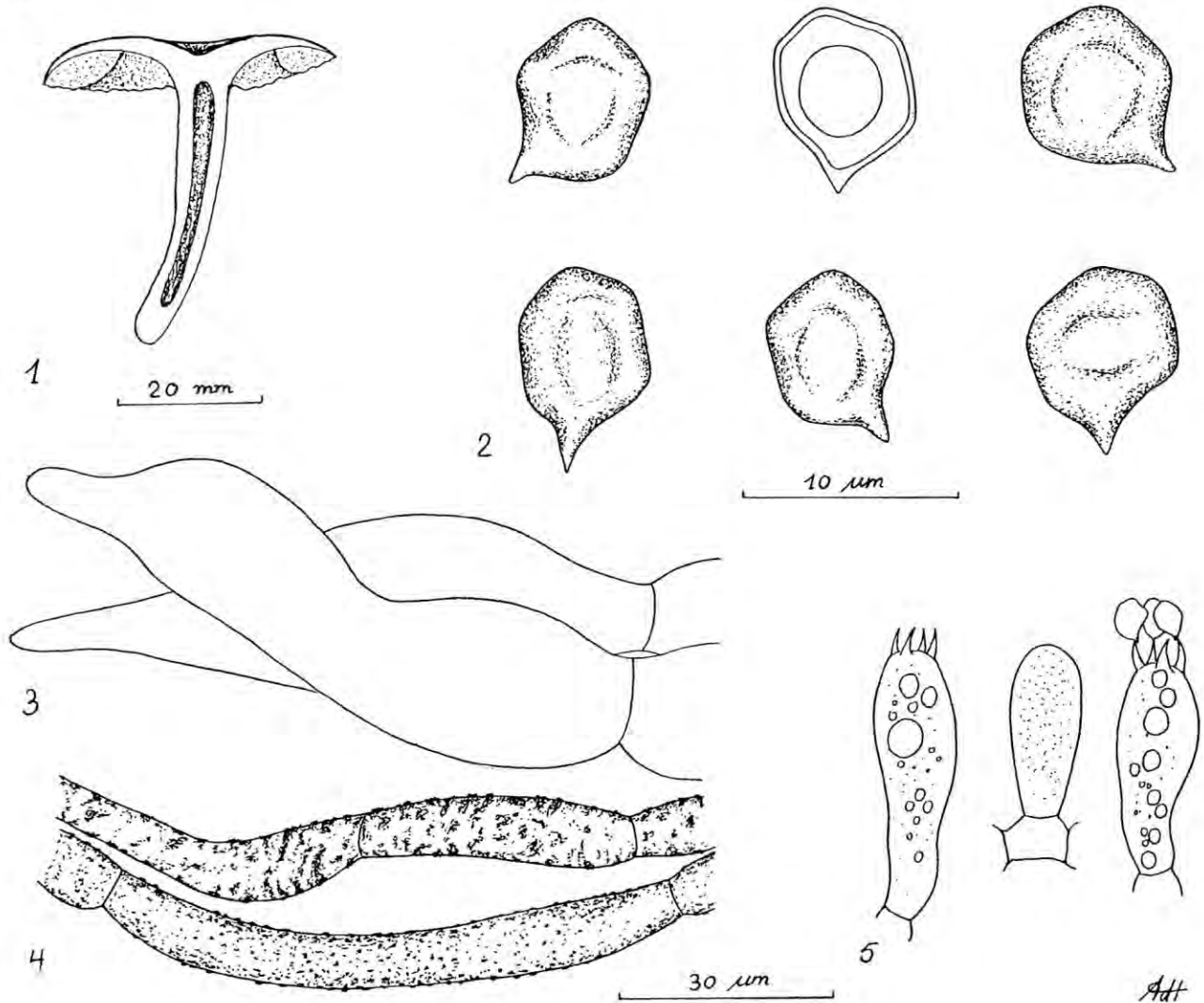
Tot voor enkele jaren was het determineren van *Entoloma*'s, voor oningewijden, een bijna hopeloze opgave. Hierin is sinds de opzoekingen en publicaties van de Nederlandse mycoloog M.Noordeloos, uitmondend in de sleutels en beschrijvingen van Deel 1 van de Nederlandse Flora (1988) en recent in de *Entoloma*-monografie (1992), verandering gekomen. Stellen dat *Entoloma* nu een gemakkelijk geslacht is geworden is niet terecht. In verschillende secties is het onderscheid tussen de soorten soms zeer subtiel. Ook vereisen sommige determinatiekenmerken de nodige microscopische ervaring en geduld. Toch leveren genoemde werken voor de amateurmycoloog prima werktuigen om de meeste vondsten op naam te kunnen brengen.

Dit lukte ook bij drie van de vier collecties verzameld tijdens de voorjaarsexcursie van de Nederlandse Mycologische Vereniging te Wissenkerke (Noord-Beveland), op 4 april 1992, waaraan wij met enkele AMK-ers deelnamen. Eén collectie was gemakkelijk op naam te brengen en behoorde, met de donkerbruine glanzende hoed, de sterke meelgeur en de isodiametrische sporen, tot de algemene soort *Entoloma sericeum*. Bij twee vondsten kwam ik telkens uit op een zeer zeldzame (zzz in de Nederlandse Standaardlijst) soort uit, *Entoloma sericeoides* (J.Lge.)Noord. en *Entoloma undulatosporum* Arn. & Noord. beiden slechts van enkele vindplaatsen gekend. De vierde soort kon ik met de sleutel in de Flora niet op naam brengen (de monografie was nog niet in mijn bezit).

Ik stuurde de drie laatstgenoemde collecties ter controle op naar Noordeloos en in zijn antwoord bevestigde hij de twee determinaties. De derde vondst zorgde voor een verrassing, *Entoloma opacum* (Vel.) Noord., een nieuwe soort voor Nederland die hij voordien enkel kende van Zuid-Duitsland en Tsechië.

De volgende beschrijvingen zijn enkel gesteund op het materiaal uit Wissenkerke. Verschillen en aanvullingen uit de literatuur zijn opgenomen in de bemerkingsen.

Pl. I



Plaat I: *Entoloma sericeoides*

- 1 = Doorsnede van vruchtlichaam (x1),
- 2 = Sporen (x3000),
- 3 = Eidelementen van de hoedhuidhyfen (x1000),
- 4 = Hoedhuidhyfen met incrusterend pigment (x1000),
- 5 = Basidiën (x1000).

**Entoloma sericeoides (J.Lge.) Noord.**

Vindplaats: één exemplaar, op humsrijk zand, in jong bos (Els, Wilg, Vogelkers, Eik) op kalkrijk zand en klei.

*Hoed:* vlak, met sterk ingedrukt centrum en wat ingebogen rand, 4 cm diameter, donker sepiabruin, bruin opdrogend, in vochtige toestand kort gestreept aan de rand; hoedhuid glad tot fijn verweven vezelig, droog wat glanzend.

*Lamellen:* breed aangehecht, met een tand aflopend, dicht opeen, bruin met roze tint; rand golvend, gekarteld.

*Steel:* 3,5 x 0,6 cm, naar onder toe versmallend tot 0,4 cm, vezelig, grijsbruin, wat lichter dan de hoed; hol. Geur: aangenaam fungoïde, niet meelachtig. Smaak niet waargenomen.

*Sporen:* bijna isodiametrisch, (6,5)7-8,5(9) x (5)5-7,6  $\mu\text{m}$ , hoekig, met 4-6 afgeronde hoeken in zijzicht, tamelijk dikwandig, bijna kleurloos in doorvallend licht; inhoud met één grote centrale oliedruppel; apikule groot, tot 1,3  $\mu\text{m}$ , conisch, met scherpe punt.

*Basidiën:* smal knotsvormig, 25-42 x 8-15  $\mu\text{m}$ , 4-sporig (ook enkele 2- en 1-sporige waargenomen), dikwijls wat dikwandig, geen gespen aan de basis; sterigmen gekromd doornvormig, tot 4  $\mu\text{m}$  lang.

*Subhymenium:* 2-3 lagen van hoekige cellen, 5-10  $\mu\text{m}$  in diameter.

*Trama:*  $\pm$  evenwijdige tot verweven hyfen, 3-15  $\mu\text{m}$  breed, met bruin intracellulair pigment, geen gespen waargenomen.

*Hoedhuid:* radiaal georiënteerde, verweven hyfen, 10-20  $\mu\text{m}$  breed, met bruin intracellulair pigment, daartussen smallere, 3-10  $\mu\text{m}$  brede hyfen, met geïncrusteerd pigment; eindcellen spoelvormig; geen gespen aan de tussenschotten.

*Steelbekleding:* evenwijdige tot verweven hyfen, 3-15  $\mu\text{m}$  breed, met intracellulair en geïncrusteerd pigment, geen caulocystiden waargenomen.

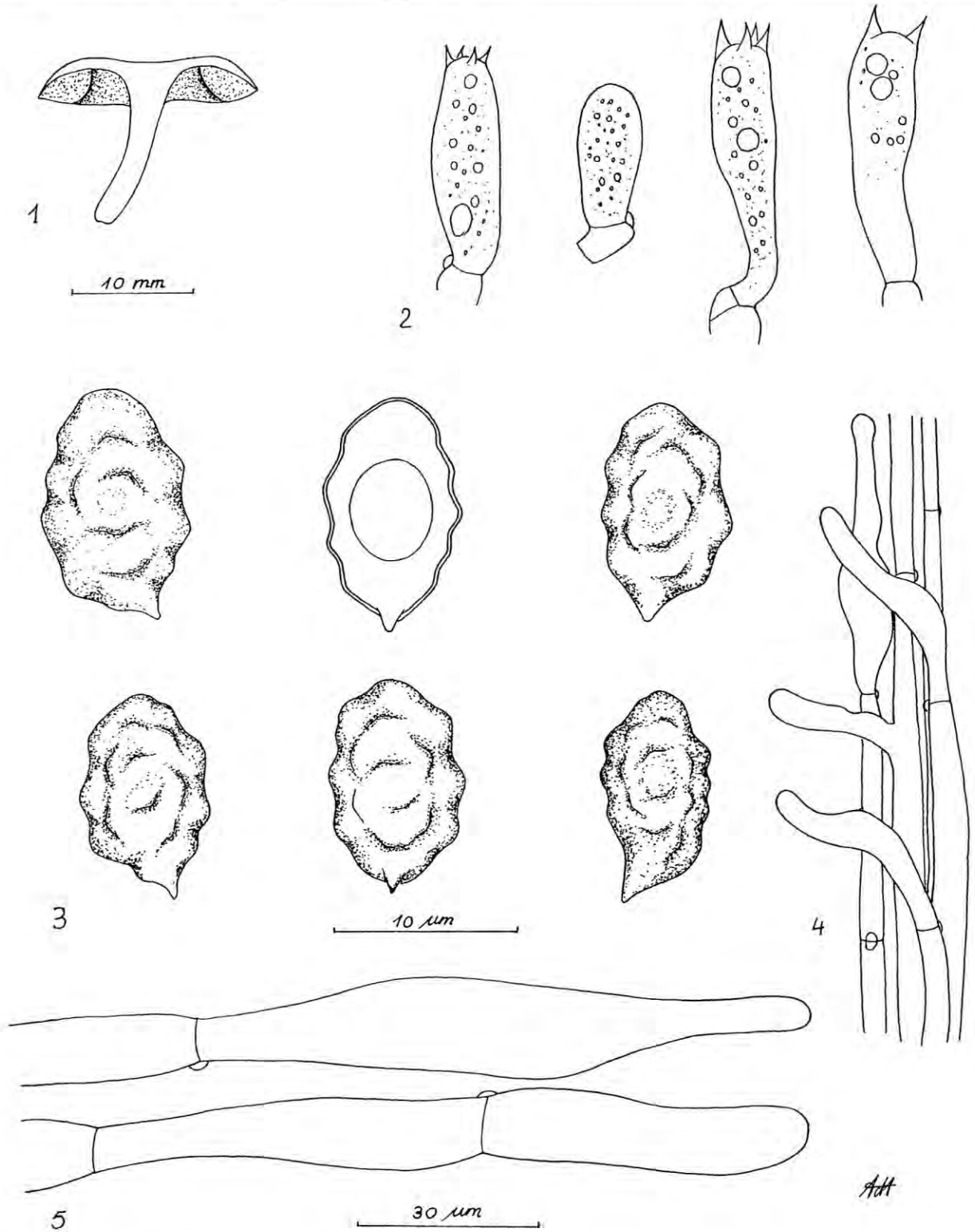
*Bestudeerd materiaal:* de Haan 92015, "De Spuidijk" Kamperland (Gem. Wissenkerke).

**Bemerkingen**

Deze soort is nauw verwant aan *Entoloma sericeum* en verschilt ervan door het ontbreken van gespen aan de basidiën en de tussenschotten van de hyfen. Ook is bij *E. sericeum* de uitgesproken meelgeur een constant kenmerk. Volgens Noordeloos is ook de sterk ingedrukte hoedvorm kenmerkend. Bij verschillende, in de overige kenmerken, typische *E. sericeum*-collecties kon ik echter eveneens een duidelijke umbilicus waarnemen.

*Entoloma sericeoides* is een zeldzame maar toch wijd verbreide soort. De Flora vermeldt slechts één Nederlandse vindplaats.

Pl. II



AdH

*Plaat II: Entoloma undulatosporum*

1 = Doorsnede van vruchtlichaam (x2),

2 = Basidiën (x1000),

3 = Sporen (x3000),

4 = Steelbekleding (x1000),

5 = Eindelementen van de hoedhuidhyfen (x1000).



**Entoloma undulatosporum Arn. & Noord.**

*Vindplaats:* twee exemplaren, tussen mos en gras op duinweide.

*Hoed:* 1,5-1,8 cm diameter, bijna vlak, met iets ingedrukt centrum en wat ingebogen rand, onregelmatig golvend, hobbelig, donker bisterbruin, weinig hygrophaan, donker grijsbruin opdrogend, droog zijdeachtig glanzend; hoedhuid glad tot iets viltig verweven.

*Lamellen:* tamelijk dicht opeen, breed aangehecht tot iets aflopend, donker grijsbruin met roze tint; rand gelijk.

*Steel:* 1.2-1,5 x 0,4 cm, naar onder toe versmallend tot 0,2 cm, donker bisterbruin onderaan, wat lichter naar boven toe.

*Geur en smaak:* duidelijk meelachtig.

*Sporen:* (8,5)9-11(12) x (5,5)6-7(8)  $\mu\text{m}$ , bultig tot nodulair, met 7-10 afgeronde tot wat hoekige bulten in zijzicht, zeer bleek roze in doorvallend licht (in  $\text{NH}_3$ -oplossing), tamelijk dunwandig; inhoud met één grote centrale oliedruppel; apikule conisch met afgeronde punt.

*Basidiën:* 4-(2-)sporig, cilindrisch tot knotsvormig, 30-40 x 12-17  $\mu\text{m}$ ; sterigmen doornvormig, 2-4  $\mu\text{m}$  lang (2-sporige tot 5  $\mu\text{m}$ ); gespen aan de basis.

*Subhymenium:* 2-3 lagen van onregelmatige hoekige cellen, 10-20  $\mu\text{m}$  in diameter.

*Trama:* evenwijdige tot verweven hyfen, 5-18  $\mu\text{m}$  breed, met bleek olijfbroen intracellulair pigment, gespen aan sommige tussenschotten.

*Hoedhuid:* 5-20  $\mu\text{m}$  brede verweven hyfen met olijfbroen intracellulair pigment, eindcellen cilindrisch tot spoelvormig; gespen talrijk maar niet constant.

*Steelbekleding:* 3-15  $\mu\text{m}$  brede evenwijdige hyfen met bruin intracellulair pigment; eindcellen 30-45 x 5-8  $\mu\text{m}$ , cilindrisch tot lageniform, met afgeronde dikwijls verdikte top, opgericht als caulocystideachtige elementen, zeer talrijk; gespen aanwezig.

*Bestudeerd materiaal:* de Haan 92016, "De Schotsman" Wissenkerke.

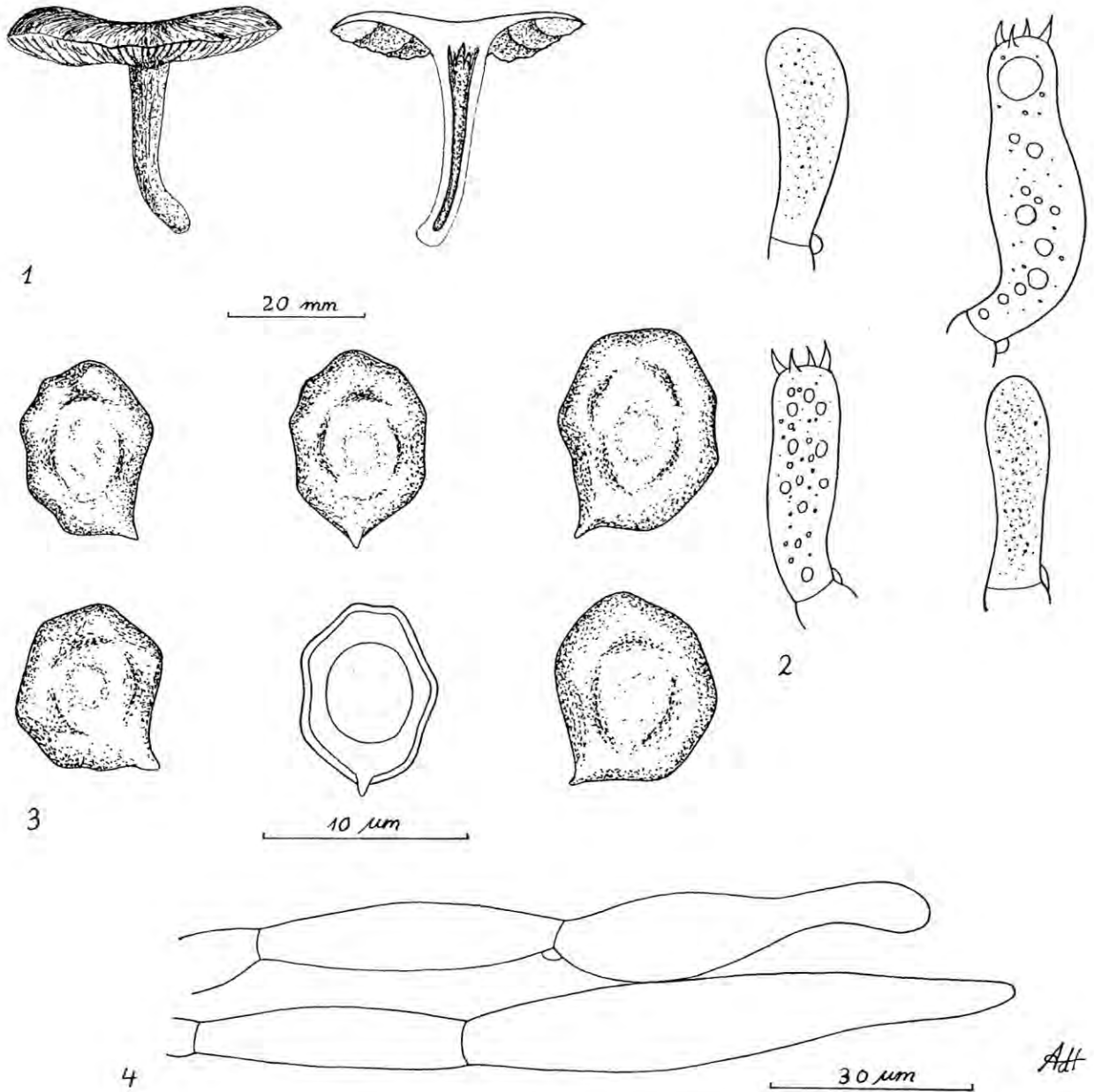
**Bemerkingen**

De kenmerken van deze vondst komen zeer goed overeen met de beschrijvingen. De aanhechting van de lamellen wordt als 'smal aangehecht' aangegeven. Bij de exemplaren uit Wissenkerke waren ze breed aangehecht tot iets aflopend.

De beschrijvingen in de Flora en de monografie maken geen melding van de cystideachtige eindcellen van de steelhyfen die bij de hier beschreven exemplaren zeer talrijk zijn.

*Entoloma undulatosporum* is een zeer zeldzame soort waarvan, in de flora voor Nederland, slechts twee vindplaatsen worden vermeld.

Pl. III



Plaat III: *Entoloma opacum*

1 = Vruchtlichaam en doorsnede (x1),

2 = Basidiën (x1000),

3 = Sporen (x3000),

4 = Eidelementen van de hoedhuidhyfen (x1000).

**Entoloma opacum (Vel.) Noord.**

*Vindplaats:* één vruchtlichaam tussen gras en mos onder Wilg, op losse humusarme kalkrijke zandgrond.

*Hoed:* 4 cm diameter, bijna vlak met iets ingedrukt centrum, rand golvend, donker grijsbruin; hoedhuid radiaal vezelig, wat gespleten, droog iets glanzend.

*Lamellen:* grijsbruin met roze tint, tamelijk dicht opeen, breed aangehecht en met een tand aflopend; rand sterk gekarteld.

*Steel:* 2,5 x 0,7 cm, naar onder toe versmallend tot 0,4 cm, donker grijsbruin bovenaan, licht geelbruin naar onder toe, vezelig; hol.

*Geur en smaak:* Geen opvallende geur of smaak.

*Sporen:* (8)8,5-10(11) x (6)6,6- 8,5(9), hoekig, 6-8 hoeken in zijzicht, in doorvallend licht (NH<sub>3</sub>-oplossing) bijna kleurloos, zeer licht roze; inhoud met één grote centrale oliedruppel; apikule klein, tot 0,8 µm lang, conisch.

*Basidiën:* 4-sporig (enkele 2-sporige waargenomen), 27-40 x 10-15 µm, knotsvormig, bij sporulatie dikwijls ingesnoerd boven het midden; sterigmata doornvormig, 2-4 µm lang, gespen aan de basis.

*Subhymenium:* 3-4 lagen onregelmatige, hoekige cellen, 10-15 µm in diameter.

*Trama:* evenwijdige hyfen, kleurloos tot lichtbruin, 5-25 µm breed, gespen aanwezig.

*Hoedhuid:* radiaal gerangschikte hyfen, 5-25 µm breed, de buitenste laag met bruin intracellulair pigment; eindcellen spoelvormig; gespen talrijk.

*Steelbekleding:* parallele hyfen, 3-10 µm breed, met lichtbruin intracellulair pigment.

*Bestudeerd materiaal:* de Haan 92017; "De Spuidijk", Kamperland (Gem. Wissenkerke).

**Bemerkingen**

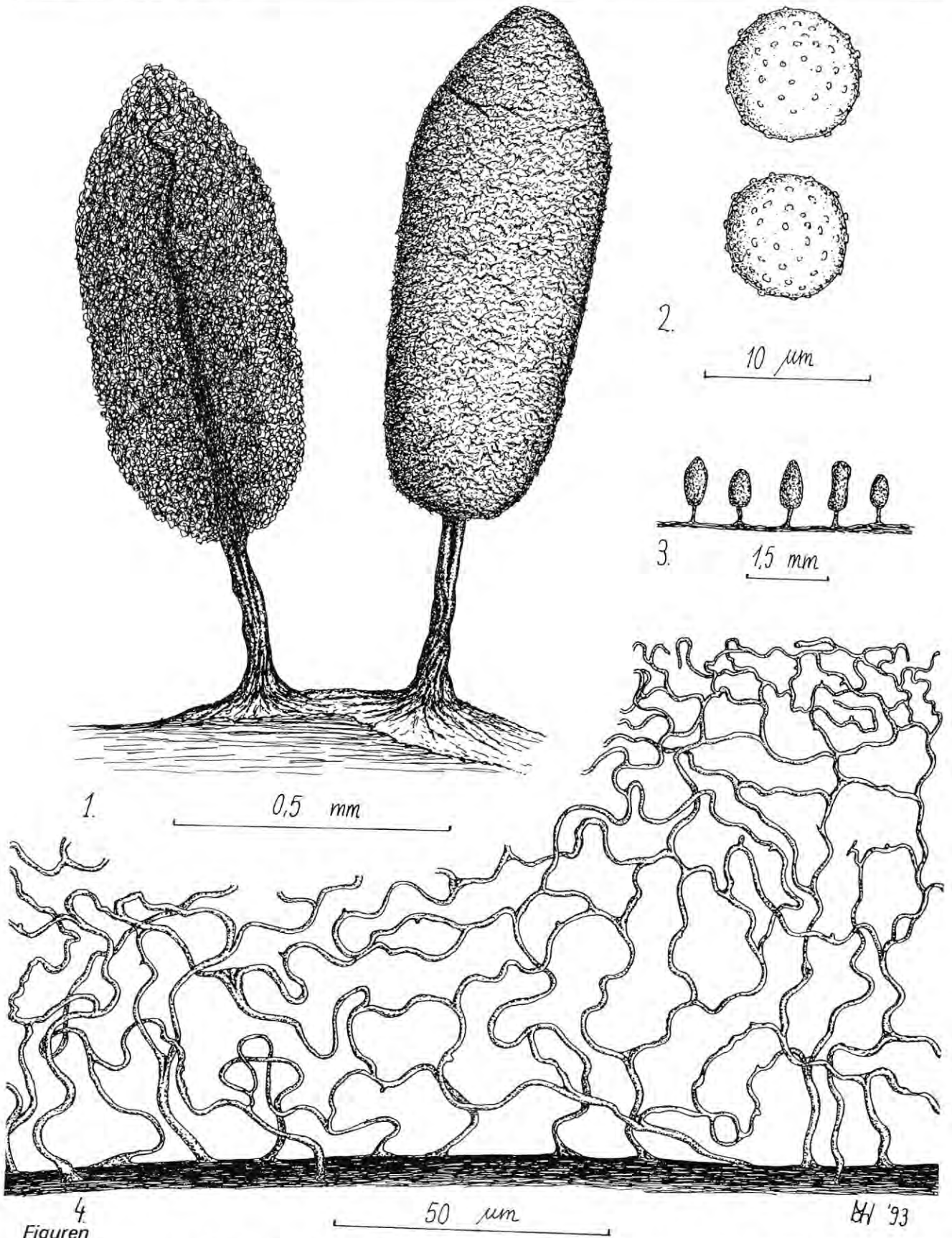
*Entoloma opacum* is volgens Noordeloos (schriftelijke mededeling) gekenmerkt door de donker radiaal vezelige hoed, de grijsbruine steel, de vrij kleine sporen met 6-7 hoeken en de hoedhuid die een overgang is van een cutis naar een trichoderm, met inflatie elementen tot 15 µm breed en overvloedig intracellulair pigment.

De sporen zijn bij het exemplaar uit Wissenkerke iets groter, 8,5-10(11) µm en breder, 8,5(9) µm. Dit kan verklaard worden door de aanwezigheid van 2-sporige basidiën.

De soort is zeer zeldzaam en was, voor deze vondst, in Nederland nog niet aangetroffen.

**Literatuur**

- Arnolds, E. et al (1984), Standaardlijst van Nederlandse Macrofungi, Coolia 26 suppl.
- Bas, C. et al (1988), Flora Agaricina Neerlandica, Vol I.
- Noordeloos, M.E. (1992), Fungi Europaei: *Entoloma* s.l.



4  
Figuren

1 = sporocarpes (x100), 2 = sporen (x3000), 3 = vormen van de sporocarpes (x10), 4 = capillitium en columella (x1000).

**Het hoeft niet altijd Comatricha nigra te zijn.  
Comatricha pulchella (C.Bab.) Rost.**

Myriam de Haan

Tijdens een zomerse, maar nevelige , ochtendwandeling in het Zoerselbos, vond ik op een vermolmde eiketak een viertal groepjes van 20-100 vruchtlichamen van Myxomyceten. Deze behoren duidelijk tot de Orde van de Stemonitales. Met andere woorden: een bruine sporocarp en een zwarte, zeer dunne , vliezige steel. De vorm van de vruchtlichamen, kort cilindrisch tot druppelvormig en de grootte, gemiddeld 1,2 mm, deden mij aan een Comatricha of Stemonitopsis denken. Na microscopisch nazicht bleek dat het capillitium uit een dicht net van sterk golvende en ineen kronkelende draden bestaat. Er is geen duidelijk oppervlaktenet te zien en het capillitium heeft aan de periferie regelmatig losse uiteinden. De sporen zijn duidelijk bezet met homogeen verspreide bacula (immersie-olie). Al deze kenmerken verenigen zich in de soort Comatricha pulchella (C.Bab.) Rost..

### Beschrijving

*Vindplaats:* Zoerselbos, Zoersel, 21-08-'93.

*Substraat:* op schors van een vermolmde eiketak (< 5 cm diameter),.

*Sporocarp:* gegroepeerd, 20-100 exemplaren, kort gesteeld, 0,7-1,5(-2) mm totale hoogte, meestal 1,2 mm; kort cilindrisch, soms wat ingesnoerd in het midden, druppelvormig of spoelvormig, 0,5-1,2 mm hoog, bruin met paarse tint.

*Hypothallus:* vliezig, doorschijnend, roodbruin, kleurloos aan de rand, schijfvormig, soms onder de hele groep doorlopend.

*Steel:* taai, vliezig, glanzend, robuust, 0,03-0,04 mm dik, naar onder toe verbredend tot 0,06 mm, zwart, glanzend, lengte 0,4-0,5 mm, minder dan de helft van de totale hoogte.

*Peridium:* kleurloos, vliezig, doorzichtig, vlug verdwijnend.

*Columella:* een voortzetting van de steel tot in de top van de sporocarp, geleidelijk versmallend naar boven toe, bovenaan golvend overgaand in het capillitium.

*Capillitium:* een netwerk van vliezige, sterk golvende en kronkelende, paarsbruine draden die lateraal vanuit de columella ontstaan, naar buiten toe worden de draden geleidelijk smaller, 0,5-3,0  $\mu\text{m}$  diameter, de draden vertonen op vele plaatsen een reeks verbredingen en/of vernauwingen, hier en daar treft men wratjes en stekels aan, de rand van het capillitium vertoont redelijk veel losse uiteinden.

*Sporen:* bolrond, soms gedeukt, bruin met paarse tint in massa, lichtbeige tot bruin met roze tint in doorvallend licht, versierd met gelijkmatig verspreide, lage wratten, soms met kale plekken, bij 1000x vergroting is duidelijk te zien dat het hier om lage bacula gaat, 7,5-8,7  $\mu\text{m}$  diameter.

Deze soort is door de typische en constante kenmerken vrij gemakkelijk te determineren. Comatricha tenerrima (M.A.Curt.) G.Lister heeft ook een sterk golvend capillitium, maar de top van de sporocarp is zeer spits en de steel langer. De sporen van deze soort zijn versierd met fijne stekeltjes (Nannenga-Bremekamp 1974).

Volgens de literatuur is dit geen zeldzame soort, die vooral op bladeren en takken voorkomt, vanaf de zomer tot het begin van de herfst. Rammeloo (1978) vermeld drie vondsten in Vlaanderen. Van Hubert De Meulder vernam ik dat hij Comatricha pulchella ook driemaal gevonden heeft in ons gewest. Eén van deze collecties heeft hij gedetermineerd als C. pulchella var. fusca A. Lister. Lister (1925) heeft

namelijk nog twee andere variëteiten naast var. pulchella beschreven. Variëteit fusca is donkerbruin en het capillitium is stijver rond de columella. Variëteit gracilis is smal cilindrisch, het capillitium hoekiger en vormt een oppervlaktenet, daarom heeft Mevr. Nannenga-Bremekamp ze bij het geslacht *Stemonitopsis* ondergebracht. De vondst uit het Zoerselbos is duidelijk var. pulchella het capillitium heeft vanaf de columella al een kronkelend verloop.

Hoewel dit geen zeer zeldzame soort is vond ik deze mooie (pulchella betekent mooi in het Latijn) vondst toch interessant genoeg om eens nader te bekijken. Ik was tevens verheugd nog eens een andere *Comatricha* te vinden, want: het hoeft inderdaad niet altijd *Comatricha nigra* te zijn!

### Literatuur

- Lister, A. (1925), "A Monograph of the Mycetozoa".
- Nannenga-Bremekamp, N.E. (1974), "De Nederlandse Myxomyceten".
- Rammeloo, J. (1978) "Systematische studie van de Trichiales en de Stemonitales (Myxomycetes) van België".

## Een gevaarlijk hobby

J. Van Yper

Sedert enkele maanden verdeelt mijn professionele leven zich over Antwerpen en Parijs. Mijn vrouw en ik hadden de week zodanig gepland dat wij in Parijs zouden zijn op 14 juli om de feestelijkheden rond de Franse Nationale Feestdag en vooral de defilé en het vuurwerk te kunnen meemaken. Op 15 juli was een vergadering voorzien te Parijs, alles kwam dus mooi uit.

Zoals gewoonlijk rijden wij naar Parijs op zondagnamiddag om daar een rustige avond te hebben. Maandagmorgen op kantoor een kleine (gebruikelijke) wijziging van het programma: dringende vergaderingen in Italië, vertrek deze avond, vergadering van donderdag te Parijs bevestigd en vrijdag vergadering in Nederland.

Onze vrije dag te Parijs is dus mislukt. Ter compensatie zal mijn vrouw woensdagavond een lekkere maaltijd klaar maken.

De reis naar Italië verloopt zoals gewoonlijk; Alitalia vlucht, een onverzorgde koude schotel waar meestal een en ander aan ontbreekt zoals brood, boter of het vlees, dus maar ergens iets gaan eten. 's Avonds is het zeer koud. De terrasjes zijn bijna leeg en de mensen verbergen zich achter dikke truien en anoraks. Ik heb het koud in mijn blazer en vlucht naar binnen om de maaltijd te beëindigen. Terug in het hotel heb ik de indruk kou te hebben gehad. Ik kruip diep onder de dekens.

De volgende dag heb ik van tijd tot tijd koude rillingen en het lekkere ontbijt smaakt niet echt. 's Middags gaat het iets beter maar het avondmaal weiger ik tegen alle Italiaanse geplogenheden in. Ter compensatie moet ik wel een (uitgebreid met vele snacks) aperitief aanvaarden. Terug in het hotel bel ik mijn vrouw op om haar te zeggen dat alles goed gaat maar dat ik waarschijnlijk een kou gehad heb en dat ik niet veel eetlust heb. Zij zal voor morgenavond een licht avondmaal voorzien.

's Nachts heb ik het zeer koud en ik haal alle dekens uit de kast. Ik sta op met hevige hoofdpijn. De vergadering van 's morgens verloopt zeer goed maar de hoofdpijn blijft. Het middagmaal is voorzien in een van de beste restaurants in de schaduw van enkele honderdjarige bomen. Iedereen eet in hemdsmouwen maar ik vind het koud. De lichte en zeer smakelijke maaltijd eet ik met lange tanden en ik heb veel moeite om mijn bord leeg te eten.

Na een lekkere espresso terug aan het werk, maar ik ben blij wanneer de vergadering ten einde is en ik kan vertrekken. Terug met Alitalia, dus geen maaltijd voor mij. Ik heb zelfs helemaal geen trek en moet de tafel van mijn vrouw de eer aandoen, temeer daar het in Parijs de ganse dag slecht weer is geweest en de defilé onder de regen heeft plaats gevonden.

Eindelijk in Parijs. Mijn vrouw merkt onmiddellijk dat er iets niet in de haak is. Ik dring er toch op aan om samen te eten. Zij verplicht mij onmiddellijk daarna een medicament te nemen en naar bed te gaan. Ik slaap direct in maar 's nachts wordt ik gans bezweet wakker zodanig zelfs dat mijn pyjama en de lakens door en door nat zijn. Ik ril van de kou. Na alles ververst te hebben val ik na drie kwartier terug in slaap.

's Morgens gaat het min of meer, nog altijd de schele hoofdpijn maar toch uitgerust. Een pilletje zal mij wel door de dag helpen. De zware vergadering met een kakofonie van talen en de uitgebreide lunch doorsta ik redelijk goed. Ik ben toch blij dat de dag om is en spoed mij mijn vrouw op te halen om

naar Antwerpen te rijden.

Na een woelige nacht, met veel zweten en verversen van het bed, voel ik mij 's morgens, buiten de hoofdpijn, toch redelijk goed. In alle geval goed genoeg om naar de vergadering in Nederland te gaan. Goede vergadering maar een afschuwelijke lunch. Vermoedelijk ligt dit wel aan mij want ik heb totaal geen eetlust. Na de vergadering voel ik mij echt rot.

Thuis gekomen laat ik mij in de zetel vallen. Eindelijk kan ik na de drukke week toegeven dat ik ziek ben. Ik neem mijn koorts: 39,5°. Het is te laat om de dokter te bellen, dus maar vlug in bed. Zoals de vorige nachten, hevig zweten en veel dorst.

's Morgens nog steeds 39,5°. De dokter vermoedt een of andere infectie en schrijft antibiotica voor en een middelje tegen de hoofdpijn. Slapen... Lezen of TV kijken gaat bijna niet door de schele hoofdpijn. Wachten maar, alles zal wel beter gaan door de medicamenten. Na een lange zaterdag en zondag nog steeds 39,5°. Het middelje tegen de hoofdpijn werkt nauwelijks twee uur.

De maandagmorgen komt de dokter terug. Ik moet even geduld hebben. Voor alle zekerheid moet ik platen van de longen laten maken, want sommige longinfecties reageren niet op de voorgeschreven antibiotica. Uitslag negatief, longen O.K. Een sterker middel tegen de hoofdpijn en voor de rest nog een dag geduld oefenen.

Dinsdagmorgen nog steeds 39,5°. Ik wordt het beu en vraag de dokter te komen en de grote middelen in te zetten, minstens een bloedonderzoek, desnoods opname. Morgen is het 21 juli en kan er niets gebeuren.

Ik wacht op de komst van de dokter. Ik ben het beu in bed te liggen en na een lekker bad kleeft ik mij aan. De post even doornemen. Gewoonlijk classeer ik alle drukwerken zonder te openen rechtstreeks in de papiermand. Nu ik toch niets te doen heb en wat meer tijd heb neem ik alles door. Allemaal waardeloos spul, behalve misschien L'Erable, het tijdschrift van de Cercles des Naturalistes de Belgique, dat ik waarschijnlijk toegezonden krijg omdat ik mij, uit sympathie, lid heb gemaakt van de mycologen van Belgisch Luxemburg.

Een artikel over teken trekt mijn aandacht. Tijdens de vakantie in de Provence werd ik door een of ander insect gebeten; er lopen daar zoveel vieze beesten rond... bij onze terugkomst kroop er zelfs een schorpioen uit de valies. Misschien was ik wel gestoken door een teek? Tot mijn verbazing klopt de beschrijving van de beet en de ontwikkeling ervan volledig. Eerst een kleine rode vlek die al snel opzwelt en donker rood verkleurt tot bijna paars. De wonde ettert en er verschijnt een dikke korst. De wonde jeukt hevig en geneest slechts zeer langzaam.

Nog groter wordt mijn verbazing wanneer ik de symptomen lees die een dergelijke beet kunnen veroorzaken: in een eerste stadium hoge koortsen en een hevige hoofdpijn. Ik spaar U een uitgebreide beschrijving van alle gevolgen die de ziekte van Lyme, want zo heet deze infectie door spirocheten, met zich mee kan brengen. De symptomen worden veroorzaakt door de bacterie zelf of door het organisme zelf dat tracht ze te vernietigen. Indien de ziekte niet tijdig behandeld wordt kunnen artritis, infectie van de hersenen of ruggemerg en hartklachten optreden. De ziekte verschijnt gewoonlijk een tot drie maanden na de beet, in sommige gevallen slechts na twee jaar.

Ik vertel de dokter dat mijn koorts en hoofdpijn misschien wel zou kunnen veroorzaakt zijn door een



teek. Hij neemt bloed en zendt een staal naar het gewone labo en een ander naar het Tropisch Instituut. Om zes uur heeft hij het resultaat van het labo: een zeer eigenaardig bloedstaal dat onder andere duidt op een sterk verstoorde lever. Besluit: in alle geval hepatitis, maar welke soort A of B is nog niet geweten; een mooi vooruitzicht. Hij stemt toch nog even een en ander af met het Tropisch Instituut. De artsen hebben nog geen resultaat maar zeggen dat de leverstoornis mogelijk door de infectie door een teek kan veroorzaakt zijn en dat zij verder zoeken, in dat geval zou het om een andere soort hepatitis gaan. In alle geval een mooi vooruitzicht. Ondertussen bazuint mijn vrouw het nieuws overal rond.

Om acht uur opnieuw een telefoontje van de dokter. Het Tropisch Instituut heeft de antistoffen van de ziekte van Lyme gevonden. Er bestaan op dit ogenblik drie zeer goede medicamenten doch ze zijn, afhankelijk van de persoon, slechts voor 70% werkzaam. De dokter heeft een staal van Vibratab een van de drie in huis en zal het onmiddellijk brengen, hopelijk is het geschikt.

Ik neem direct een pilletje en ongelooflijk maar waar, na een halfuur is de hoofdpijn volledig verdwenen, voor het slapengaan is de koorts gezakt tot  $37,5^{\circ}$ . Na een rustige nacht heb ik 's morgens nog slechts  $36,5^{\circ}$ . Bij het opstaan is alles terug normaal alsof er niets geweest is, terug eetlust alleen nog wat vermoeid.

Gelukkig kan ik van de lange weekend profiteren om uit te rusten. 's Maandags morgen nog een bloedproef, die er al veel beter uitziet, terug aan het werk... een week Parijs en daarna een week Marocco.

Achteraf is onze huisdokter nog eens komen praten. Het is de eerste maal dat hij dit in zijn stadspraktijk heeft tegengekomen. Het was voor hem een echte verademing dat alles zo goed is afgelopen dank zij L'Erable en de steun van het Tropisch Instituut. Zij gaan een aantal bloedstalen, waarbij zij niet tot een duidelijke conclusie zijn kunnen komen, terug onderzoeken op de ziekte van Lyme. Men moet toch maar aan die stomme, vieze en valse teek denken...

## Nieuwtjes uit de recente tijdschriften

### **Cryptogamie, T.12 1991**

In zijn studies over *Lepiota*'s bespreekt Contu het genus *Sericeomyces* in Sardinië met sleutel en beschrijving van *S. sericatellus*, *S. menieri*, *S. erioderma*, *S. sericeus*, *S. medioflavoides*, *S. serenus*, *S. subglobisporus* n.sp., *S. cilindrosporus* n.sp. ad int. en *S. subvolvatus*. Boidin en Gilles behandelen de genera *Hyphoderma*, *Hyphodermopsis*, *Chrysoderma* n. gen. en *Crustoderma* op Réunion, maar waarbij ook verschillende soorten van bij ons voorkomen (met microtekeningen). *Tulostoma striatum*, met gestrieerde sporenornamentatie, wordt door Altes en Moreno als nieuwe Europese aanwinst gesignaleerd. Moreno et al. beschrijven enkele soorten, gevonden tijdens een mycologische stage in de omgeving van Barcelona met microfoto's van *Panaeolus cyanescens* v. *bisporus*, *Pluteus podospileus*, *Psathyrella caput-medusae*, *Russula cavipes*, *R. cysto-adelpha*, *R. nuragica*, *R. subazurea* en *Scleroderma fuscum*. Galan bespreekt de *Leotiales* van het natuurpark Monfragüe met naast een soortenlijst ook nog microfoto's van *Geoglossum cooceanum*, *Pyrenopeziza muelleri-argovensis*, *P. nervicola*, *Tapesia zarza* n.sp., *Arachnopeziza obtusipila*, *Cystella acuum*, *Dasyscypha montana*, *Hamatocanthoscypha laricionis* en *Pezizella alniella*.

### **Revista di Mycologia 1992, 1**

Jamoni en Bon bestuderen de flora van het Monte Rosa massief met kleurenfoto's en microtekeningen van *Lactarius dryadophilus* var. *saliceticola*, *Hydropus floccopus* var. *montis-rosae*, *Entoloma alpicola* var. *nanum*, *Cortinarius hinnuleus* var. *favreanus* + f. *graveolens*. Sarasani bespreekt de *Phallaceae* met kleurenfoto's van *Ph. impudicus*, *Mutinus caninus* en *M. elegans*. Rath brengt een sleutel tot enkele *Rhytisma*'s met kleurenfoto's van *R. acerinum*, *R. pseudoplatani*, *R. punctatum* en *salicinum*. Robich brengt een nieuwe *Mycena maurella* uit de sectie *Fragilipedes* (kleurenfoto's en microtekeningen). Caciali et al. behandelen *Spathularia nigripes* (kleurenfoto's en microtekeningen) en Moreno en Wright stellen *Tulostoma macrocephalum* voor uit het Spaanse Middellandsezeengebied als nieuw voor Europa met kleurenfoto's en microfoto's en scanfoto. *Marasmius anomalus* wordt voorgesteld door Galli en Colucci met kleurenfoto en microtekening en Medardi bespreekt en fotografeert enkele *Peziza*'s van brandplekken: *P. ampelina*, *violacea*, *praetervisata* en *proteana*. Verder bespreekt Bellu nog een vergiftiging door *Gyromitra esculenta*.

K. Van de Put

## Vergaderingen

De vergaderingen gaan door in het verenigingslokaal, Ommeganckstraat 26 te 2018 Antwerpen, aanvang telkens op 20 uur. Voor iedere vergadering is er vanaf 19u30 gelegenheid om boeken uit de bibliotheek te ontlenen.

dinsdag 12 oktober	Practicum Myxomyceten.	<i>M. de Haan</i>
dinsdag 26 oktober	Determinatieavond.	<i>F. Dielen</i>
dinsdag 9 november	Practicum Gasteromyceten.	<i>K. Van de Put</i>
dinsdag 23 november	Determinatieavond.	<i>F. Dielen</i>
<b>vrijdag 10 december</b>	Jaarlijks diner in recreatiedomein Waesmeer te Temse (zie verder).	
dinsdag 14 december	Visie van de systematische rangschikking van de Macrofungi volgens H. Romagnesi (45 jaar geleden).	<i>F. Dielen</i>
dinsdag 28 december	Minderbekende werken uit onze bibliotheek.	<i>J. Schavey</i>

## Allerheiligen-weekend aan de Westkust, Oostduinkerke

Het traditionele, gezamenlijk door de Antwerpse Mycologische Kring en de Oost-Vlaamse Werkgroep voor Mycologie ingerichte weekend met verblijf in het vakantiehuis "Ter Helme", Kinderlaan 7b, 8670 Oostduinkerke, telefoon 058/23.45.02, biedt in 1993 volgend programma:

vrijdag 29 oktober	Bijeenkomst in Ter Helme voor het avondmaal, nadien (dia-)projectie door de deelnemers.
zaterdag 30 oktober	Dagexcursie in Wijnendaalbos langs de baan Torhout-Oostende. Bijeenkomst om 9u30 op de parking bij het Bos en Kasteel van Wijnendaal. Gezamenlijke excursie voor alle Vlaamse Mycologische Groeperingen, voorgesteld door het Overlegcomité.
zondag 31 oktober	Hannecartbos te Oostduinkerke. Bijeenkomst om 9u30 op de parking van Ter Helme
maandag 1 november	Calmeynbos in De Panne. Bijeenkomst 9u30 in De Panne, Baan naar Adinkerke, weg schuin links naar Tennis l'Amoral.

Logies zoals gewoonlijk voorzien in Ter Helme, vol pension (wel handdoeken meebrengen). Inschrijven vóór 5 oktober 1993 bij P. Van der Veken, Rijvisschepark 12, 9052 Zwijnaarde, telefoon 09/222.93.24. Aan de excursies kan natuurlijk ook afzonderlijk worden deelgenomen.

## Overlijden

Op 14 juni overleed de echtgenote van onze ere-ondervoorzitter Dr. F. Van den Eynde. Bestuur en leden van de Antwerpse Mycologische Kring betuigen aan Dr. Van den Eynde hun diepe gevoelens van medeleven.

### Jaarlijks diner

Het jaarlijks diner zal doorgaan op 10 december 1993 te 19u30 in het rekreatiedomein Waesmeer, Huis ten Halven 41, 9140 Temse-Tielrode, telefoon 03/711.11.00.

#### Menu

Aperitief van het huis

\*

Verse Noorse zalm met blanke botersaus en bieslook

\*

Kalfsmedaillon met groentekrans

champignonroomsaus of verse roze pepersaus

aardappelkroketten

\*

Ijsscoupe Waesmeer met vers exotisch fruit

\*

Mokka

Meer inlichtingen zijn te bekomen bij Mevrouw Mieke Heylen, telefoon 011/57.15.62, of bij Mevrouw Adrienne Schavey, telefoon 03/322.54.52. Telefonisch inschrijven bij genoemde personen ten laatste op 1 december 1993. Wij hopen dat U zal deelnemen.

### Paddestoelentoonstellingen

Antwerpen	Zaterdag 9 en zondag 10 oktober, 10-17 uur. Lokalen Kindervreugd in het Peerdsbos te Brasschaat. Georganiseerd door de Antwerpse Mycologische Kring.
Wilrijk	Zaterdag 23 en zondag 24 oktober, 10-17 uur. Infolokaal Fort 7, Legerstraat 40, Wilrijk. Georganiseerd door de Wielewaal-afdeling Antwerpen-Zuid. Geleide paddestoelwandeling in het reservaat.
Gent	Woensdag 29 september tot dinsdag 5 oktober, 9-17 uur. Rijksuniversiteit Gent, Plantentuin, K.L. Ledeganckstraat 35, Gent
Brussel	Zaterdag 2 en zondag 3 oktober, vanaf 9 uur. Centre Régional d'Initiation à l'Ecologie, Tournesol - Zonnebloem, chaussée de la Hulpe, 1170 Bruxelles. Georganiseerd door de Cercle de Mycologie de Bruxelles en Naturalistes belges.
Mons	Zondag 25 tot woensdag 29 september, 9-18 uur. Maison du Cerf Blanc, Place du Parc, Mons. Georganiseerd door de Cercle de Mycologie de Mons.
Longlier	Zaterdag 2 tot zondag 10 oktober, 10-18 uur. Centre Nature Biologie, route de Bastogne, Longlier. Georganiseerd door de Cercle Mycologique du Luxembourg belge.
Saint-Hubert	Zaterdag 16 en zondag 17 oktober, 10-19 uur. Palais Abbatial, Saint-Hubert. Organisatie: Cercles des Naturalistes de Belgique, Centre Ardenne.